

## KONCEPCJA

**Obiekt:** Przebudowa oddziału rehabilitacji Szpitala  
Specjalistycznego MSW w Otwocku II etap

**Adres:** 05-400 Otwock, ul. B. Prusa 1/3

**Autor :**  
mgr inż. arch. Jerzy Polak  
mgr Piotr Złotkowski

Wrocław, lipiec 2014 r.

**Część opisowa :**

1. Opis techniczny

**Część rysunkowa :**

Rys. nr 1/A – architektura – rzut parteru

Rys. nr 1/T – technologia – rzut parteru

**OPIS TECHNICZNY**  
**DO PROJEKTU PRZEBUDOWY BUDYNKU 1**

**I. CZĘŚĆ OGÓLNA :**

1. Obiekt: Oddział Rehabilitacji Szpitala Specjalistycznego MSW w Otwocku;
2. Adres: ul. B. Prusa 1/3, 05-400 Otwock;
3. Zamawiający i użytkownik: Samodzielny Publiczny Zakład Opieki Zdrowotnej Szpital Specjalistyczny MSW w Otwocku, ul. B. Prusa 1/3, 05-400 Otwock;
4. Podstawa opracowania:
  - umowa z Zamawiającym;
  - wykonana inwentaryzacja pomieszczeń;
  - posiadana przez Zamawiającego archiwalna dokumentacja projektowa;
  - Rozporządzenie Ministra Zdrowia z dnia 29 czerwca 2012 r. w sprawie szczegółowych wymagań, jakim powinny odpowiadać pomieszczenia i urządzenia podmiotu wykonującego działalność leczniczą (Dziennik Ustaw poz. 739 /2012);
  - Rozporządzenie Ministra Infrastruktury z dnia 12 kwietnia 2002 r. w sprawie warunków technicznych, jakim powinny odpowiadać budynki i ich usytuowanie z póź. zm. (Dziennik Ustaw nr 75 /2002)
  - Ustawa z dnia 7 lipca 1994 r. Prawo Budowlane z póź. zm. (Dziennik Ustaw nr 89 /1994);
  - Polskie Normy;

**II. PRZEDMIOT OPRACOWANIA:**

Przedmiotem opracowania jest wykonanie koncepcji przebudowy oddziału rehabilitacyjnego zlokalizowanego na parterze budynku 1 budynku głównego. W większości pomieszczenia nie ulegają zmianie pod względem funkcjonalnym. Przebudowa oddziałów ma za zadanie jedynie dostosowanie obiektu do aktualnego rozporządzenia Ministra Zdrowia.

**III. PROJEKT ZAGOSPODAROWANIA TERENU:**

**Istniejący stan zagospodarowania działki:**

Teren działki szpitalnej jest obecnie w całości zagospodarowany, wyposażony we wszystkie konieczne media, z głównym wjazdem na teren od strony ulicy Prusa.

Działka jest całkowicie zagospodarowana, uzbrojona, oprócz budynku głównego znajdują się tu także budynki towarzyszące, mieszczące zaplecze techniczne oraz funkcje pomocnicze.

**Projektowane zagospodarowanie:**

Nie przewiduje się ingerencji w istniejące zagospodarowanie terenu.

**Sieci zewnętrzne:**

Nie planuje się ingerencji w sieci zewnętrzne.

**Wpis do rejestru zabytków i wpływ eksploatacji górniczej:**

Nie występują.

**IV. WPLYW INWESTYCJI NA ŚRODOWISKO:****1. Zaopatrzenie w wodę i odprowadzenie ścieków:**

Zakłada się wykorzystanie istniejących przyłączy wody i ścieków.

**2. Emisja zanieczyszczeń gazowych i pyłowych:**

Budynek nie będzie źródłem zanieczyszczeń gazowych i pyłowych.

**3. Rodzaj i ilość wytwarzanych odpadów:**

Nie zmienia się rodzaju i ilości wytwarzanych odpadów. Obecnie na oddziałach wytwarzane są odpady komunalne oraz odpady medyczne.

**4. Emisja hałasu, wibracji oraz promieniowania jonizującego:**

Projektowana przebudowa nie będzie źródłem emisji hałasu i wibracji.

**5. Zasilanie energetyczne:**

Projekt przewiduje wykorzystanie istniejącego zasilania elektrycznego.

## 5. Centralne ogrzewanie:

Nie planuje się ingerencji w istniejące centralne ogrzewanie.

## 7. Ochrona zieleni:

Nie przewiduje się ingerencji w zieleń.

## V. DANE TECHNICZNE

Powierzchnia użytkowa – 446,98 m<sup>2</sup>

Wysokość kondygnacji – 3,70 m w świetle

Kubatura brutto – 1 650 m<sup>3</sup>

ZESTAWIENIE POMIESZCZEŃ		
NR	NAZWA	POW. [m2]
1	HALL	9,33
2	POMIESZCZENIE GOSPODARCZE	3,89
3	HALL	24,13
4	WC DLA ODWIEDZAJĄCYCH	5,33
5	POMIESZCZENIE TECHNICZNE	4,24
6	KLATKA SCHODOWA	34,47
7	KORYTARZ	81,34
8	POMIESZCZENIE TECHNICZNE	5,71
9	SALA CHORYCH	22,34
10	SALA CHORYCH	26,20
11	SALA CHORYCH	26,14
12	SALA CHORYCH	26,20
13	KUCHENKA ODDZIAŁOWA	12,69
14	MAGAZYN	3,60
15	GABINET BADAŃ	8,96
16	ŁAZIENKA	6,13
17	ŁAZIENKA	5,61
18	POKÓJ LEKARZY	14,27
19	GABINET ZABIEGOWY	11,70
20	PUNKT PIELEŃNIARSKI	14,74
21	SALA CHORYCH 2Ł	14,20
22	SALA CHORYCH 1Ł	13,80
23	SALA CHORYCH 1Ł	13,99
24	ŁAZIENKA	8,69
25	ŁAZIENKA	8,97
26	SALA CHORYCH 4Ł	30,76
27	POMIESZCZENIE PORZĄDKOWE	5,20
28	BRUDOWNIK	4,35
<b>RAZEM</b>		<b>446,98</b>

## **V. BEZPIECZEŃSTWO PRZECIWPOŻAROWE**

Projektowana przebudowa nie zmienia bezpieczeństwa pożarowego budynku. W ramach przebudowy należy wykonać dostosowanie obiektu do przepisów pożarowych. Wymaga się wykonania dla danego budynku Szpitala aktualizację ekspertyzy pożarowej, ustalenia możliwych do realizacji zabezpieczeń pożarowych oraz uzyskania odpowiednich odstępstw.

## **VI. PROJEKT ARCHITEKTONICZNO- BUDOWLANY:**

### **1. Przeznaczenie obiektu (przedmiot opracowania):**

W celu dostosowania pomieszczeń do obowiązujących przepisów konieczne jest dokonanie przebudowy oddziału szpitalnego. Zlokalizowany na parterze budynku 1 oddział rehabilitacji wymaga przebudowy w zakresie dostosowania sal chorych do właściwego ustawienia łóżek szpitalnych, dostosowania stolarki drzwiowej, która umożliwiłaby transport pacjenta na łóżku, oraz wykonania węzła sanitarnego odwiedzających dostosowanego dla osób niepełnosprawnych. Przebudowywany oddział jest kontynuacją dostosowania oddziału znajdującego się w budynku 1A i łącznie z nim stanowią jeden oddział.

### **2. Opis stanu istniejącego:**

Budynek 1 szpitala stanowi budynek podstawowy dawnego sanatorium. Obiekt jest w dobrym stanie technicznym, po niedawnym ociepleniu, wymianie stolarki okiennej i modernizacji centralnego ogrzewania. Wymiany wymagają głównie instalacje elektryczne oraz wodno-kanalizacyjne. Ściany zewnętrzne osłonowe oraz strop nad parterem są drewniane. W obiekcie jest wentylacja grawitacyjna z odpowiednią liczbą kanałów (jeden kanał dla jednego pomieszczenia), należy jedynie sprawdzić ich drożność. Główna klatka schodowa jest wydzielona pożarowo jednak nie posiada systemu oddymiania oraz wykonana jest z materiału palnego (drewno). Część sanitariatów jest już zmodernizowana i nie jest objęta opracowaniem.

### **3. Zakres planowanej zabudowy:**

#### **Zakres prac budowlanych:**

- Wykonanie wyburzeń i demontaż stolarki zgodnie z projektem

- Zerwanie wierzchnich warstw posadzkowych celem wykonania nowych okładzin podłogowych,
- Wykonanie na ścianach zewnętrznych drewnianych systemowego (popartego aprobatą) zabezpieczenia przeciwpożarowego Ei60 od wewnątrz
- Wykonanie nowych ścian działowych zgodnie z projektem oraz wyrównanie ścian istniejących
- Wykonanie dostosowania otworów drzwiowych do nowych wymiarów
- Wyburzenie starej drewnianej klatki schodowej i wykonanie stropu w celu uzyskania nowego pomieszczenia
- Wyburzenie głównej drewnianej klatki schodowej i wykonanie nowych żelbetowych schodów,
- Wyrównanie różnicy poziomów posadzek
- Wymiana stolarki okiennej w pokoju 20 i 21 na witryny pożarowe o klasie Ei60
- Wykonanie węzłów sanitarnych przy pokojach oraz WC dla odwiedzających
- Zabudowanie wszystkich instalacji
- Wykonanie sufitów podwieszonych
- Sprawdzenie i udrożnienie kanałów wentylacji grawitacyjnej
- Doprowadzenie kanału grawitacji do gabinetu zabiegowego i WC odwiedzających,
- Wyposażenie węzłów sanitarnych w wentylatorki wymuszające wymianę powietrza na kanałach grawitacyjnych współpracujących z włączaniem oświetlenia z opóźnionym wyłączaniem ich pracy
- Wstawienie nowej stolarki drzwiowej
- Zabezpieczenie pożarowe drogi ewakuacyjnej drzwiami EI30
- Wydzielenie pożarowe parteru budynku w niezbędnym zakresie wynikającym z ekspertyzy pożarowej
- Wydzielenie pożarowe poziomu piwnicy budynku 1A poprzez wstawienie drzwi pożarowych w klatkach schodowych,
- Wykonanie systemowego (popartego aprobatą) zabezpieczenia stropu od spodu do odporności ogniowej Ei60
- Wykonanie izolacji przeciwwilgociowej w węźle sanitarnym
- Wykonanie prac remontowych serwerowni znajdującej się w Budynku 1A oraz wykonanie przewietrzania pomieszczenia

- Wykonanie prac wykończeniowych

Zakres prac instalacyjnych:

- instalacja oświetlenia podstawowego 230VAC;
- instalacja oświetlenia awaryjnego z monitoringiem;
- instalacja gniazd wtyczkowych 230VAC;
- instalacja zasilania odbiorników technologicznych;
- instalacja gniazd wtyczkowych 230VAC dla zasilania komputerów;
- instalacja zasilania odbiorników wentylacji mechanicznej;
- instalacja zasilania odbiorników instalacji sanitarnych;
- instalacja ochrony od porażeń prądem elektrycznym;
- instalacja uziemień ochronnych i roboczych.
- instalacja lamp bakterioobójczych
- instalacja zestawów przyłóżkowych
- instalacja alarmu pożaru wraz z centralką
- instalacja CCTV
- instalacje przyzywowa
- instalacja tlenu (w zakresie gabinetu zabiegowego)
- instalacja wod-kan
- instalacja chłodu dla pom. techn.
- wymiana zasilania wody znajdującego się w budynku 1A,
- wymiana awaryjnego zasilania wody znajdującego się w budynku 1A.

**4. Rozwiązania architektoniczno- materiałowe :**

Przyjęto w projekcie następujące rozwiązania materiałowe:

- a. Nadproża/przesklepienie otworów - żelbetowe prefabrykowane lub z profili stalowych
- b. Projektowane ściany działowe/zamurowania z betonu komórkowego gr. 12 cm.
- c. Obudowy instalacji - obudowy pionowe i poziome wykonać z płyt GK na konstrukcji stalowej z profili systemowych z wypełnieniem wełną mineralną. Wszystkie instalacje muszą być kryte, ze względów konserwacyjnych konieczne jest zapewnienie dostępu do niektórych instalacji za pomocą zamontowanych drzwiczek rewizyjnych.
- d. Izolacje przeciwwilgociowe pionowe w pomieszczeniach mokrych wykonać jako hydroizolację przy użyciu membrany (foli w płynie)



- e. Okładziny podłogowe i ściennie:
- podłogi wykonać z PCV z wyoblonym cokołem na wysokość 10 cm,
  - ściany należy malować farbą lateksową zmywalną,
  - ściany i podłogi w węźle sanitarny odwiedzających wykonać z glazury,
  - wszystkie zastosowane materiały muszą odpowiadać zarówno przepisom odpowiednim do danych pomieszczeń jak i posiadać odpowiednie atesty, wszystkie zastosowane wykładziny powinny być zmywalne,
  - należy zachować jednakowy poziom wszystkich posadzek,
  - wokół umywalk należy stosować fartuchy ochronne na ścianę z wykładziny PCV o wysokości co najmniej 160 cm i szerokości 200 cm.
  - Na ściany od strony łóżek wyprowadzić okładzinę podłogową PCV do wysokości 110 cm
- f. Tynki wewnętrzne – tynk kategorii III z gładzią gipsową.
- g. Schody - w celu dostosowania do przepisów p. poz. schodów wewnętrznych należy wykonać nową klatkę schodową żelbetową. Schody należy obłożyć gresem antypoślizgowym o klasie co najmniej R10. Okładziny stopnic i podstopnic wykonać w kolorach kontrastowych.
- h. Balustrady - balustrady wykonać ze stali nierdzewnej satynowanej z mocowaniem bocznym. Słupki wykonać ze stali nierdzewnej z rur fi 50 mm, wypełnienie z prętów fi 10 mm spawanego do boku słupka.
- i. Stolarka drzwiowa drzwi wewnętrzne płycinowe pełne z okleiną HPL, typu wzmocnionego, ościeżnica stalowa.
- j. Ochrona ścian - ciągi komunikacyjne w których będzie odbywał się transport chorego należy zastosować system ochrony ścian i narożników z PCV.
- k. Obudowa ścian zewnętrznych drewnianych – istniejące ściany zewnętrzne są ścianami drewnianymi osłonowymi (nie pełną funkcji nośnej), w celu spełniania wymagań pożarowych sugeruje się wykonanie systemowego zabezpieczenia ścian od wewnątrz z płyty GKF 2x12,5mm na stelażu i wypełnieniem wełną mineralną 5 cm, lub innym systemowym rozwiązaniem (popartym aprobatą) na Ei60 od wewnątrz zgodnie ze skorygowaną ekspertyzą pożarową.
- l. Sufity podwieszane:
- w korytarzach wykonane z płyt z włókien mineralnych 60x60 cm

- w pozostałych pomieszczeniach jako zabudowa instalacji z płyt G- K,
  - wszystkie sufity podwieszane wykonać po pracach instalacyjnych,
- m. Sprzęt dla niepełnosprawnych – wszystkie łazienki, WC, muszą zostać wyposażone w system podchwytów dla osób niepełnosprawnych wykonanych ze stali nierdzewnej montowanych do ścian. Dopuszcza się rezygnację z podchwytów przy umywalce pod warunkiem zastosowania umywalki z wbudowanymi podchwytami.
- n. Obudowa stropu - istniejący strop jest stropem drewnianym, w celu zabezpieczenia p. pożarowego należy dla sufitu skuć istniejący tynk na trzcinie i obłożyć go dwoma płytami G-KF 2x15 z wypełnieniem pomiędzy płytami wełną mineralną o gr. 40 mm., lub inne rozwiązanie zapewniające ochronę stropu na (R)Ei60. Wymagane rozwiązanie systemowe należy potwierdzić aprobatą techniczną.

#### **5. Dostępność dla osób niepełnosprawnych :**

W ramach poprawy dostępności dla niepełnosprawnych planuje się dostosować łazienki odwiedzających dla osób niepełnosprawnych.

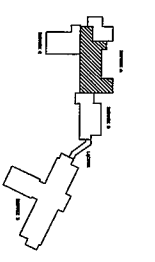
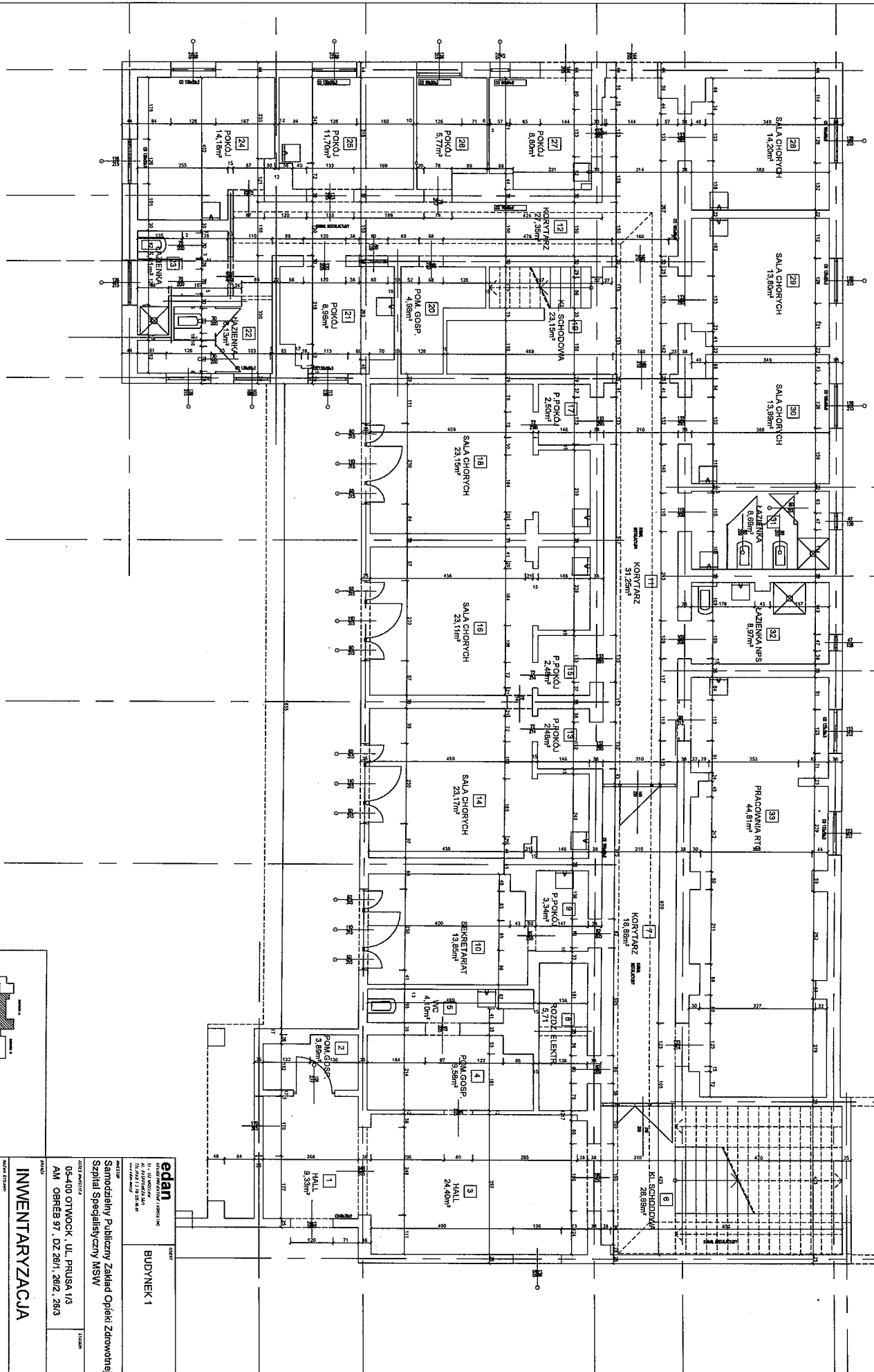
#### **6. Wytyczne branżowe**

- Przewidzieć obudowanie w celach maskujących przewodów instalacji sanitarnych, poprzez obudowanie płytą gipsowo kartonową wodoodporną.
- W ramach wykonanej obudowy przewodów instalacji sanitarnych, przewidzieć otwory rewizyjne umożliwiające dostęp do urządzeń.
- przepusty instalacyjne w stropach i ścianach budynku o średnicy ponad 4 cm należy wykonać w klasie EI (zgodnie z § 234 Rozporządzenia nr 75 z póź zm.)

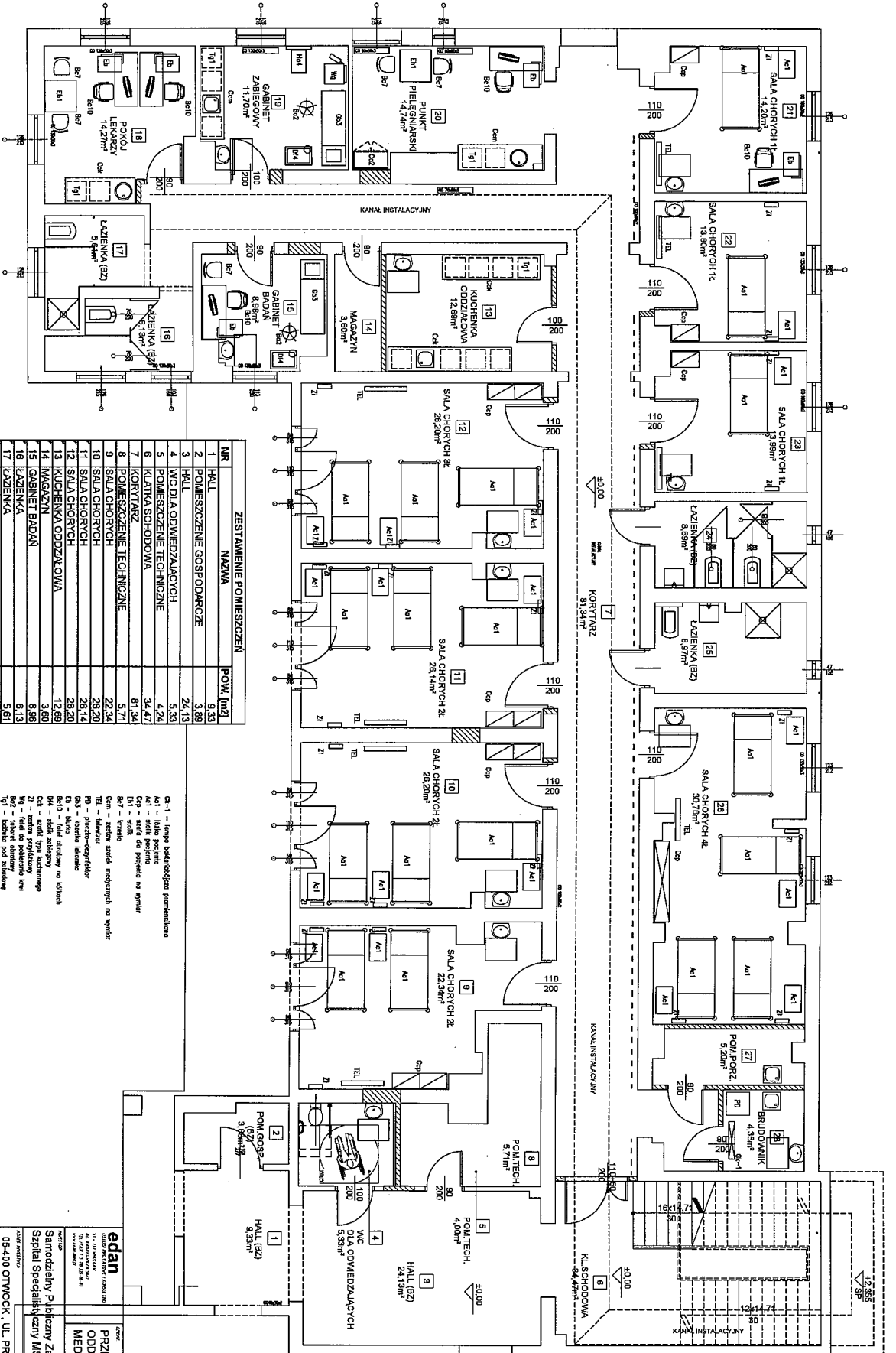
#### **7. Uwagi końcowe**

Na etapie realizacyjnym inwestycji dopuszcza się zastosowanie przez Wykonawcę innych materiałów i urządzeń niż ujęte w niniejszym opracowaniu projektowym. Zamienne materiały i urządzenia powinny cechować się porównywalnymi parametrami technicznymi. Przed przystąpieniem do realizacji robót wyburzeniowych oraz konstrukcyjnych należy potwierdzić, poprzez wykonanie odpowiednich ekspertyz, możliwość wykonywania przyjętych robót.

**Wszelkie wprowadzone zmiany, powinny zostać uzgodnione z Zamawiającym i Autorami opracowania projektowego.**

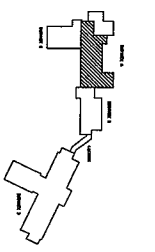


<b>edan</b>		<b>BUDYNEK 1</b>	
ul. Prusa 1/3, 01-644 Warszawa			
ul. Prusa 1/3, 01-644 Warszawa			
Zamówił: <b>Samodzielny Publiczny Zakład Opieki Zdrowotnej Szpital Specjalistyczny MSW</b>			
Adres: <b>05-400 OTWOCK, UL. PRUSA 1/3</b>			
AM: <b>08R69 97, 0Z 28/1, 28/2, 28/3</b>			
<b>INWENTARYZACJA</b>			
<b>RZUT PARTERU (+0,00)</b>			
Skala:	1:50	Data:	04.2014
mgr inż. arch. Jerzy Polak 13875/Wm			



NR	NAZWA	POW. [m <sup>2</sup> ]
1	HALL	5,33
2	POMIESZCZENIE GOSPODARCZE	3,89
3	HALL	24,13
4	WCI DLA ODWIEDZAJĄCYCH	24,13
5	POMIESZCZENIE TECHNICZNE	4,24
6	KUCHNIA SPODOWA	34,47
7	KORYTARZ	81,34
8	POMIESZCZENIE TECHNICZNE	5,71
9	SALA CHOROZY	22,34
10	SALA CHOROZY	26,20
11	SALA CHOROZY	26,14
12	SALA CHOROZY	26,20
13	KUCHENNA ODDZIAŁOWA	12,69
14	MAGAZYN	3,60
15	GABINET BADAŃ	8,96
16	KAZIENKA	6,13
17	KAZIENKA	5,61
18	POKOJ LECARZY	14,27
19	GABINET ZABIEGOWY	11,70
20	PUNKT PIELĘGNIARSKI	14,72
21	SALA CHOROZY 2E	14,20
22	SALA CHOROZY 1E	13,80
23	SALA CHOROZY 1E	13,80
24	KAZIENKA	8,89
25	KAZIENKA	8,92
26	SALA CHOROZY 4E	30,78
27	POMIESZCZENIE PORZĄDKOWE	5,20
28	BRUDOWNIK	4,35
<b>RAZEM</b>		<b>446,98</b>

- G-1 - lampy biologicznego promieniowania
- A-1 - łóżko pojedyncze
- B-1 - sofa pojedyncza
- BH - stołki dla pacjenta na wózek
- B-2 - krzesło
- B-7 - stół
- Com - zestaw stołek i lampki na wózek
- TEL - telefon
- PP - mikrofon-słuchawki
- PS - szafka
- Bi - białe
- BK-1 - łóżko ortopedyczne na kolonych
- BK-2 - łóżko ortopedyczne
- Z-1 - zestaw profilaktyczny
- Bg - łóżko do podopiecznego
- W-1 - wózek
- Hak - wieszak
- system podłogowy



**edam**  
 PRZEBUDOWA  
 ODDZIAŁU REHABILITACJI  
 MEDYCZNEJ

Sanitodzielny Publiczny Zakład Opieki Zdrowotnej  
 Szpital Specjalistyczny MSW

05-410 OTWOCK, UL. PRUSA 1/3  
 AM OBRĘB 97, DZ 25/1, 26/2, 29/3

**KONC.**

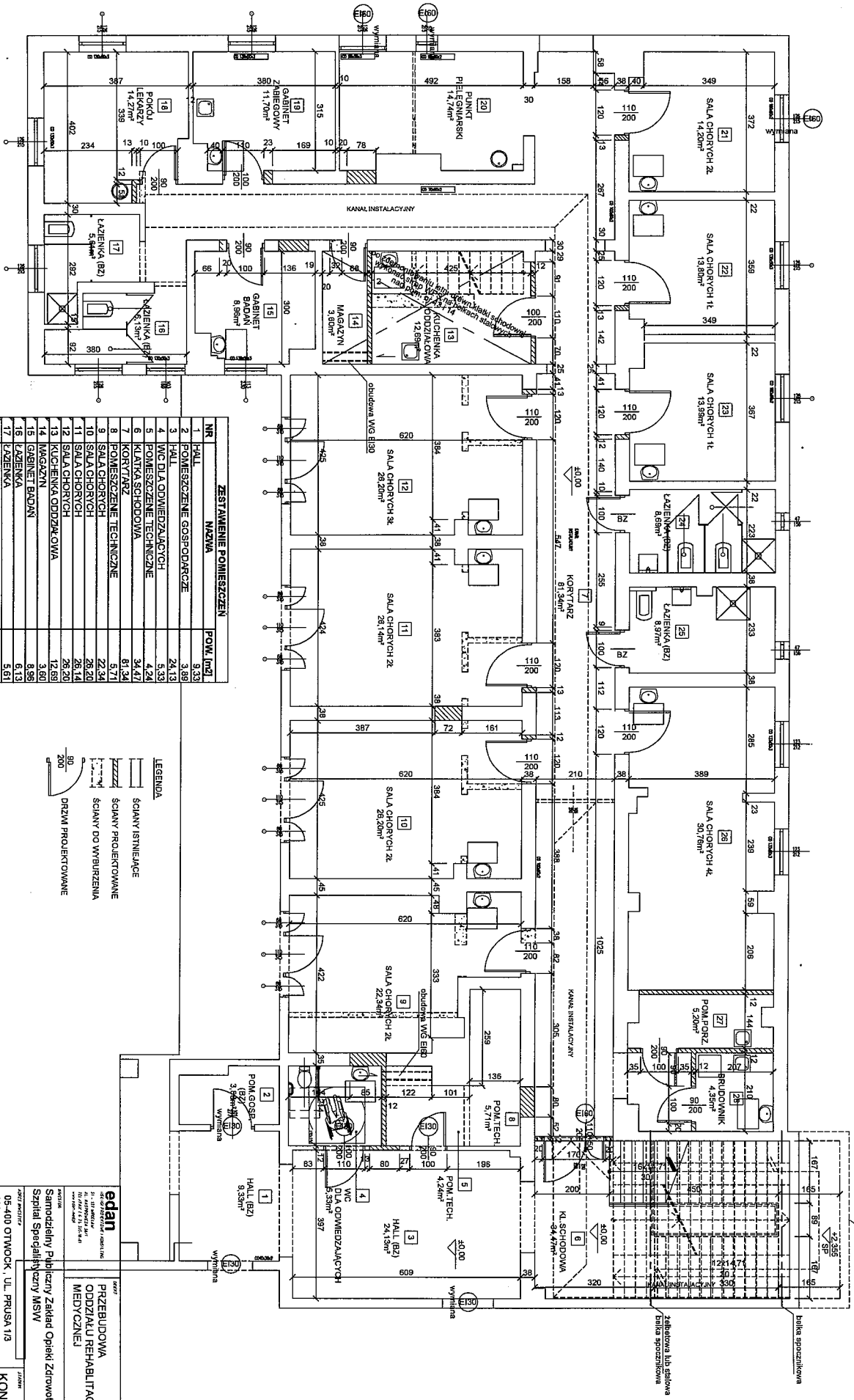
**TECHNOLOGIA MEDYCZNA**  
**RZUT PARTERU (+0.00)**

Skala rysunku: 1/7

Wielkość: 1:50

Data: 06.2014

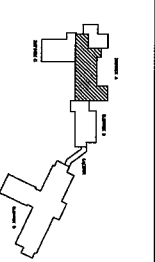
Projektant: mgr inż. Piotr Ziolkowski



ZESTAWIENIE POMICIESZEN		
NR	NAZWA	POM. [m <sup>2</sup> ]
1	HALL	9,33
2	POMIESZCZENIE GOSPODARCZE	3,93
3	HALL I A ODWIEDZAJĄCYCH	24,13
4	HALL II A ODWIEDZAJĄCYCH	3,53
5	POMIESZCZENIE TECHNICZNE	5,47
6	KUCHNIA SPODWOJA	4,47
7	KORIDOR	8,54
8	POMIESZCZENIE TECHNICZNE	3,17
9	SALA CHOROCH	22,54
10	SALA CHOROCH	28,20
11	SALA CHOROCH	28,14
12	SALA CHOROCH	28,20
13	KUCHENKA ODDZIAŁOWA	12,69
14	MAGAZYN	3,80
15	GABINET BIODANI	8,99
16	ŁAZIENKA	6,13
17	ŁAZIENKA	5,61
18	POKOJ LECARZY	14,21
19	GABINET ZABIEGOWY	11,70
20	PUNKT PIELĘGNIARSKI	14,74
21	SALA CHOROCH 2L	14,20
22	SALA CHOROCH 2L	13,80
23	SALA CHOROCH 2L	13,99
24	ŁAZIENKA	8,69
25	ŁAZIENKA	8,97
26	SALA CHOROCH 4L	30,78
27	POMIESZCZENIE PORZĄDKOWE	5,22
28	BRUDOWNIA	4,33
RAZEM		446,99

LEGENDA

- SCIANY ISTNIENIAŁE
- SCIANY PROJEKTOWANE
- SCIANY DO WYBURZENIA
- DRZWI PROJEKTOWANE



ARCHITEKTURA

RZUT PARTERU (+0,00)

skala 1:50 data 06.2014

mgr inż. arch. Jerzy Polak 13675/Wm

**edan**  
PRZEBUDOWA  
ODDZIAŁU REHABILITACJI  
MEDYCZNEJ

Samozielny Publiczny Zakład Opieki Zdrowotnej  
Szpital Specjalistyczny MSW

05-400 OTWOCK, UL. PRUSA 1B  
AM. ODRĘB 57, DZ. 26/1, 26/2, 26/3

KONIC.

Parter

Nr pom.	Nazwa pomieszczenia	Pow. jedn. m <sup>2</sup>	rodzaj posadzki	Wykonanie ścian - wyklejka	Malowanie ścian - farba	rodzaj sufitu	Malowanie - sufit	Uwagi
1	HALL	9,33	bez zmian ewentualne odtworzenie posadzki w miejscu wyburzeń	-	farba lateksowa klasa III	-	farba lateksowa klasa III	
2	POMIESZCZENIE GOSPODARCZE	3,89	bez zmian ewentualne odtworzenie posadzki w miejscu wyburzeń	-	farba lateksowa klasa III	-	farba lateksowa klasa III	
3	HALL	24,13	Grass antypoślizgowy co najmniej R10 z wyobleniem na ścianie	-	farba lateksowa klasa III	-	farba lateksowa klasa III	system podświetlowy dla niepełnosprawnych
4	IWC DLA ODWIEDZAJĄCYCH	5,33	PCV z wyoblonym cokolem na 10 cm	-	farba lateksowa klasa IV	-	farba lateksowa klasa IV	
5	POMIESZCZENIE TECHNICZNE	4,24	Grass antypoślizgowy z cokołem na 10 cm, 5 klasa zebrałości PEI, podstopnice lub listwy kontrastujące	-	farba lateksowa klasa III	-	farba lateksowa klasa III	
6	KIATKA SCHODOWA	34,47	PCV z wyoblonym cokołem na 10 cm	System ochrony ścian z płyty ochronnej	farba lateksowa klasa III	panele systemowe 60x60 kolor biały z czesłowo chowaną konstrukcją	farba lateksowa klasa IV	pochwyt / balustrada ze stali nierdzewnej zgodnie z nowym paragrafem technologicznym
7	KORYTARZ	81,34	PCV z wyoblonym cokołem na 10 cm	-	farba lateksowa klasa IV	-	farba lateksowa klasa IV	Odbioroponocza zgodnie z rysunkiem technologicznym
8	POMIESZCZENIE TECHNICZNE	5,71	PCV z wyoblonym cokołem na 10 cm	za wężłowaniem łózka PCV podłogowe wyprowadzone do wysokości ok. 110 cm na ścianie	farba lateksowa klasa III	-	farba lateksowa klasa III	
9	SALA CHORYCH	22,34	PCV z wyoblonym cokołem na 10 cm	za wężłowaniem łózka PCV podłogowe wyprowadzone do wysokości ok. 110 cm na ścianie	farba lateksowa klasa III	-	farba lateksowa klasa III	
10	SALA CHORYCH	26,20	PCV z wyoblonym cokołem na 10 cm	za wężłowaniem łózka PCV podłogowe wyprowadzone do wysokości ok. 110 cm na ścianie	farba lateksowa klasa III	-	farba lateksowa klasa III	
11	SALA CHORYCH	26,14	PCV z wyoblonym cokołem na 10 cm	za wężłowaniem łózka PCV podłogowe wyprowadzone do wysokości ok. 110 cm na ścianie	farba lateksowa klasa III	-	farba lateksowa klasa III	
12	SALA CHORYCH	26,20	PCV z wyoblonym cokołem na 10 cm	za wężłowaniem łózka PCV podłogowe wyprowadzone do wysokości ok. 110 cm na ścianie	farba lateksowa klasa III	-	farba lateksowa klasa III	
13	KUCHENKA ODDZIAŁKOWA	12,69	PCV z wyoblonym cokołem na 10 cm	PCV ściennie lub glazura do wysokości 210 cm	farba lateksowa klasa III	-	farba lateksowa klasa III	
14	MAGAZYN	3,60	PCV z wyoblonym cokołem na 10 cm	-	farba lateksowa klasa IV	-	farba lateksowa klasa IV	
15	GABINET BADAŃ	8,96	PCV z wyoblonym cokołem na 10 cm	Fartuch przy punktach wodnych i przy blatach roboczych z PCV ściennego do wysokości 160 cm	farba lateksowa klasa III	-	farba lateksowa klasa III	
16	ŁAZIENKA	6,13	-	-	bez zmian	-	bez zmian	
17	ŁAZIENKA	5,61	-	-	bez zmian	-	bez zmian	
18	POKOJ LECARZY	14,27	PCV z wyoblonym cokołem na 10 cm	Fartuch przy punktach wodnych i przy blatach roboczych z PCV ściennego do wysokości 160 cm	farba lateksowa klasa III	-	farba lateksowa klasa III	
19	GABINET ZABIEGOWY	11,70	PCV z wyoblonym cokołem na 10 cm	Fartuch przy punktach wodnych i przy blatach roboczych z PCV ściennego do wysokości 160 cm	farba lateksowa klasa III	-	farba lateksowa klasa III	
20	PUNKT PIELĘGNIARSKI	14,74	PCV z wyoblonym cokołem na 10 cm	za wężłowaniem łózka PCV podłogowe wyprowadzone do wysokości ok. 110 cm na ścianie	farba lateksowa klasa III	-	farba lateksowa klasa III	
21	SALA CHORYCH 2L	14,20	PCV z wyoblonym cokołem na 10 cm	za wężłowaniem łózka PCV podłogowe wyprowadzone do wysokości ok. 110 cm na ścianie	farba lateksowa klasa III	-	farba lateksowa klasa III	
22	SALA CHORYCH 1L	13,80	PCV z wyoblonym cokołem na 10 cm	za wężłowaniem łózka PCV podłogowe wyprowadzone do wysokości ok. 110 cm na ścianie	farba lateksowa klasa III	-	farba lateksowa klasa III	
23	SALA CHORYCH 1L	13,99	PCV z wyoblonym cokołem na 10 cm	za wężłowaniem łózka PCV podłogowe wyprowadzone do wysokości ok. 110 cm na ścianie	farba lateksowa klasa III	-	farba lateksowa klasa III	
24	ŁAZIENKA	8,69	-	-	bez zmian	-	bez zmian	
25	ŁAZIENKA	8,97	-	-	bez zmian	-	bez zmian	

Nr pom.	Nazwa pomieszczenia	Pow. jedn. m <sup>2</sup>	Rodzaj posadzki	Wykroczenie ścian - wykładzina	Malowanie ścian - farba	Rodzaj sufitu	Malowanie - sufit	Uwagi
26	SALA CHORYCH 4L	30,76	PCV z wyblonymi cokolem na 10 cm	za wezłowiem łazika PCV podłogowe wprowadzone do wysokości ok. 110 cm na ścianę	farba lateksowa klasa III	-	farba lateksowa klasa III	
27	POMIESZCZENIE PORZĄDKOWE	5,20	PCV z wyblonymi cokolem na 10 cm	PCV ściennie do wysokości 210 cm.	farba lateksowa klasa III	-	farba lateksowa klasa III	
28	BRUDOWNIK	4,35	PCV z wyblonymi cokolem na 10 cm	PCV ściennie do wysokości 210 cm.	farba lateksowa klasa III	-	farba lateksowa klasa III	
	<b>RAZEM</b>	<b>446,98</b>						